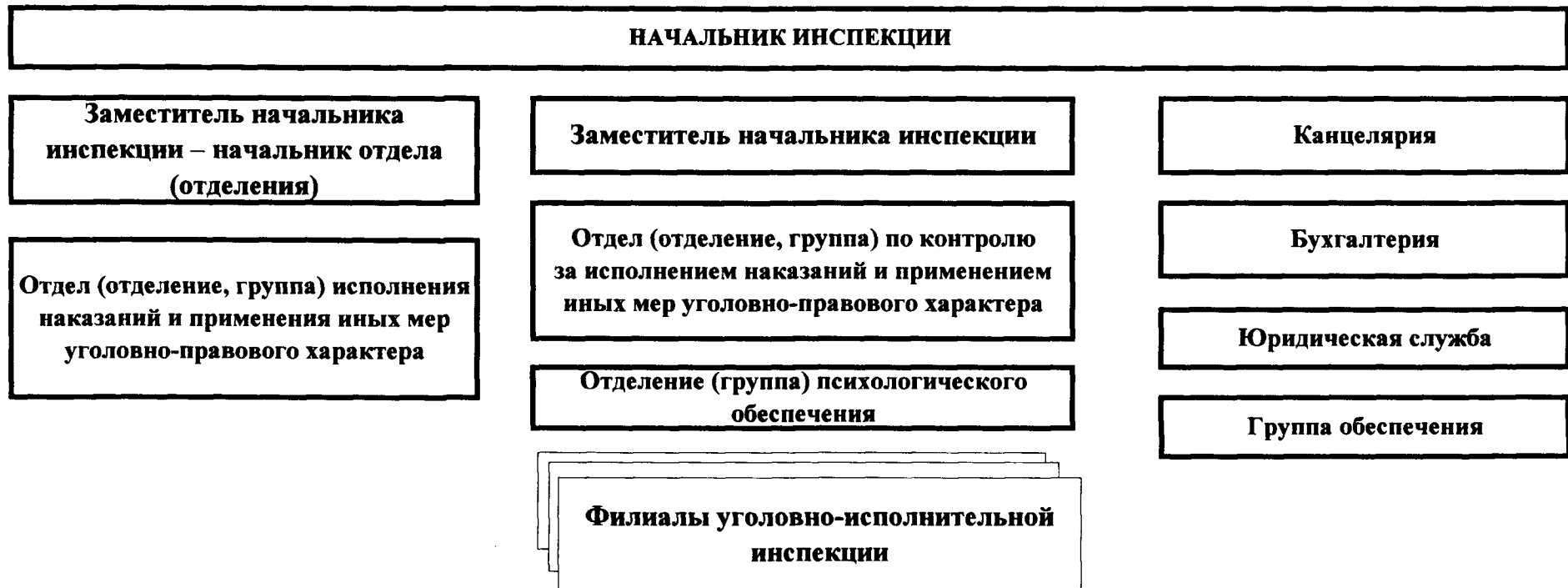


ПРИЛОЖЕНИЕ № 1  
к приказу Федеральной службы  
исполнения наказаний  
от 23 января 2012г. № 24

**ТИПОВАЯ СТРУКТУРА УГОЛОВНО-ИСПОЛНИТЕЛЬНОЙ ИНСПЕКЦИИ**



ПРИЛОЖЕНИЕ № 2  
к приказу Федеральной службы  
исполнения наказаний  
от 23 сентября 2012 г. № 24

**ТИПОВОЕ ШТАТНОЕ РАСПИСАНИЕ**  
**уголовно-исполнительной инспекции**  
(содержится за счет сметы уголовно-исполнительной системы)

НАИМЕНОВАНИЕ СТРУКТУРНЫХ ПОДРАЗДЕЛЕНИЙ ДОЛЖНОСТЕЙ	Специальное звание, классный чин, категория должности	Количество должностей	Должностной оклад	Источники содержания
<b><u>РУКОВОДСТВО</u></b>				
Начальник инспекции	полковник внутренней службы	1		
Заместитель начальника инспекции	подполковник внутренней службы	1		
Заместитель начальника инспекции – начальник отдела (отделения) исполнения наказаний и применения иных мер уголовно-правового характера	подполковник внутренней службы	1		
<b><u>КАНЦЕЛЯРИЯ</u></b>				
Заведующий канцелярией	служащий	1		
Инспектор (включая старшего)	служащий	1		
<b><u>БУХГАЛТЕРИЯ</u></b>				
Главный бухгалтер	майор внутренней службы	1		
Бухгалтер	старший лейтенант внутренней службы	*		

НАИМЕНОВАНИЕ СТРУКТУРНЫХ ПОДРАЗДЕЛЕНИЙ И ДОЛЖНОСТЕЙ	Специальное звание, классный чин, категория должности	Количество должностей	Должностной оклад	Источники содержания
Бухгалтер	служащий	*		
Казначей (кассир)	прапорщик внутренней службы	1		
<b><u>ЮРИДИЧЕСКАЯ СЛУЖБА</u></b>				
Юрисконсульт	служащий	1		
<b><u>ОТДЕЛ (ОТДЕЛЕНИЕ, ГРУППА) ИСПОЛНЕНИЯ НАКАЗАНИЙ И ПРИМЕНЕНИЯ ИНЫХ МЕР УГОЛОВНО-ПРАВОВОГО ХАРАКТЕРА</u></b>				
Начальник отдела (отделения) – заместитель начальника инспекции	-	-		
Заместитель начальника отдела	майор внутренней службы	1		
Старший инспектор	майор внутренней службы	*		
Инспектор	капитан внутренней службы	*		
Инспектор	служащий	*		

НАИМЕНОВАНИЕ СТРУКТУРНЫХ ПОДРАЗДЕЛЕНИЙ ДОЛЖНОСТЕЙ	Специальное звание, классный чин, категория должности	Количество должностей	Должностной оклад	Источники содержания
<b><u>ОТДЕЛ (ОТДЕЛЕНИЕ, ГРУППА) ПО КОНТРОЛЮ ЗА ИСПОЛНЕНИЕМ НАКАЗАНИЙ И ПРИМЕНЕНИЕМ ИНЫХ МЕР УГОЛОВНО-ПРАВОВОГО ХАРАКТЕРА</u></b>				
Начальник отдела	майор внутренней службы	1		
Начальник отделения	майор внутренней службы	1		
Заместитель начальника отдела	майор внутренней службы	1		
Старший инспектор	майор внутренней службы	*		
Инспектор	капитан внутренней службы	*		
Инспектор	служащий	*		
<b><u>ОТДЕЛЕНИЕ (ГРУППА) ПСИХОЛОГИЧЕСКОГО ОБЕСПЕЧЕНИЯ</u></b>				
Начальник отделения	майор внутренней службы	1		
Старший психолог	майор внутренней службы	*		

НАИМЕНОВАНИЕ СТРУКТУРНЫХ ПОДРАЗДЕЛЕНИЙ ДОЛЖНОСТЕЙ	Специальное звание, классный чин, категория должности	Количество должностей	Должностной оклад	Источники содержания
Психолог	капитан внутренней службы	*		
Психолог	служащий	*		
<b><u>ГРУППА ОБЕСПЕЧЕНИЯ</u></b>				
Водитель-сотрудник	прапорщик внутренней службы	*		
Водитель автомобиля	рабочий	*		
<b><u>ФИЛИАЛ УГОЛОВНО-ИСПОЛНИТЕЛЬНОЙ ИНСПЕКЦИИ</u></b>				
Начальник филиала	подполковник внутренней службы	1		
Заместитель начальника филиала	майор внутренней службы	1		
Старший инспектор	майор внутренней службы	*		
Инспектор	капитан внутренней службы	*		

- Примечания:
1. Количество должностей, помеченное знаком «\*», определяется в зависимости от объема службы (объема выполняемых задач).
  2. Отдел создается при численности 5 единиц и более, отделение – при численности 4 единицы, группа – при численности 2 единицы и более.
  3. Должность заместителя начальника отдела (филиала) вводится при штатной численности 6 единиц и более.

4. Соотношение должностей старших исполнителей и исполнителей устанавливается 1:2.
5. При невозможности создания отдела (отделения) исполнения наказаний и применения иных мер уголовно-правового характера в штатное расписание уголовно-исполнительной инспекции вводится только 1 должность заместителя начальника инспекции.
6. Канцелярия, юридическая служба и группа обеспечения создаются исходя из потребности в пределах утвержденных уголовно-исполнительным инспекциям лимитов численности персонала и бюджетных ассигнований.
7. Должность инспектора (включая старшего) в канцелярии вводится исходя из потребности в пределах утвержденных уголовно-исполнительным инспекциям лимитов численности персонала и бюджетных ассигнований.
8. Количество должностей бухгалтеров, отнесенных к категории начальствующего состава, а также служащих определяется из расчета: 1 должность на 150 единиц штатной численности персонала.
9. Количество должностей психологов, отнесенных к категории начальствующего состава, а также служащих устанавливается в пределах утвержденных уголовно-исполнительным инспекциям лимитов численности персонала и бюджетных ассигнований с учетом нагрузки на 1 должность психолога не менее 300 единиц среднегодовой численности осужденных, состоящих на учете.
10. Количество должностей водителей-сотрудников (водителей автомобиля) устанавливается исходя из потребности в пределах утвержденных уголовно-исполнительным инспекциям лимитов численности персонала и бюджетных ассигнований, а также норм положенности автотранспорта.
11. При штатной численности филиала уголовно-исполнительной инспекции 2 единицы вводятся: 1 должность начальника филиала и 1 должность старшего инспектора.
12. Должностные оклады начальствующему составу и служащим устанавливаются в соответствии с нормативными правовыми актами Правительства Российской Федерации и актами ФСИН России.